



รายงานการเฝ้าระวังทางระบาดวิทยา เดือน กุมภาพันธ์ 2566
อำเภอศรีนคร จังหวัดสุโขทัย
กลุ่มงานบริการปฐมภูมิและองค์รวม โรงพยาบาลศรีนคร

ตารางที่ 1 การรับรายงานบัตรรายงาน 506 แยกตามสถานบริการสุขภาพ อำเภอศรีนคร จังหวัดสุโขทัย

สถานบริการ	จำนวนบัตร รายงาน 506	ส่งทันเวลา	ร้อยละ	ไม่ทันเวลา	ร้อยละ	หมายเหตุ
รพ.ศรีนคร	21	21	100	0	0.00	
รพ.สต.นครเดิฐ	0	0	0	0	0	Zero Report
รพ.สต.หนองแห่น	0	0	0	0	0	Zero Report
รพ.สต.น้ำชุม	1	0	0	1	100	
รพ.สต.คลองมะพลับ	0	0	0	0	0	Zero Report
รพ.สต.หนองบัว	0	0	0	0	0	Zero Report
รวม	22	21	95.45	1	4.55	

ความครอบคลุมการรายงาน 506 เดือนกุมภาพันธ์ 2566 จำนวน 22 บัตรรายงาน ความทันเวลา ร้อยละ 95.45 ไม่ทันเวลา 1 รายงาน ร้อยละ 4.55

รายงาน Zero Report จำนวน 4 สถานบริการสาธารณสุข

โรคติดต่อที่ต้องเฝ้าระวังเดือนกุมภาพันธ์ 2566

- 1.โรคอุจจาระร่วง
- 2.โรคปอดบวม



ตารางแสดง จำนวนและอัตราป่วยด้วยโรคที่ต้องเฝ้าระวังทางระบาดวิทยา
ระหว่างวันที่ 1 - 28 กุมภาพันธ์ 2566 อำเภอศรีนคร จ.สุโขทัย จำแนกรายตำบล



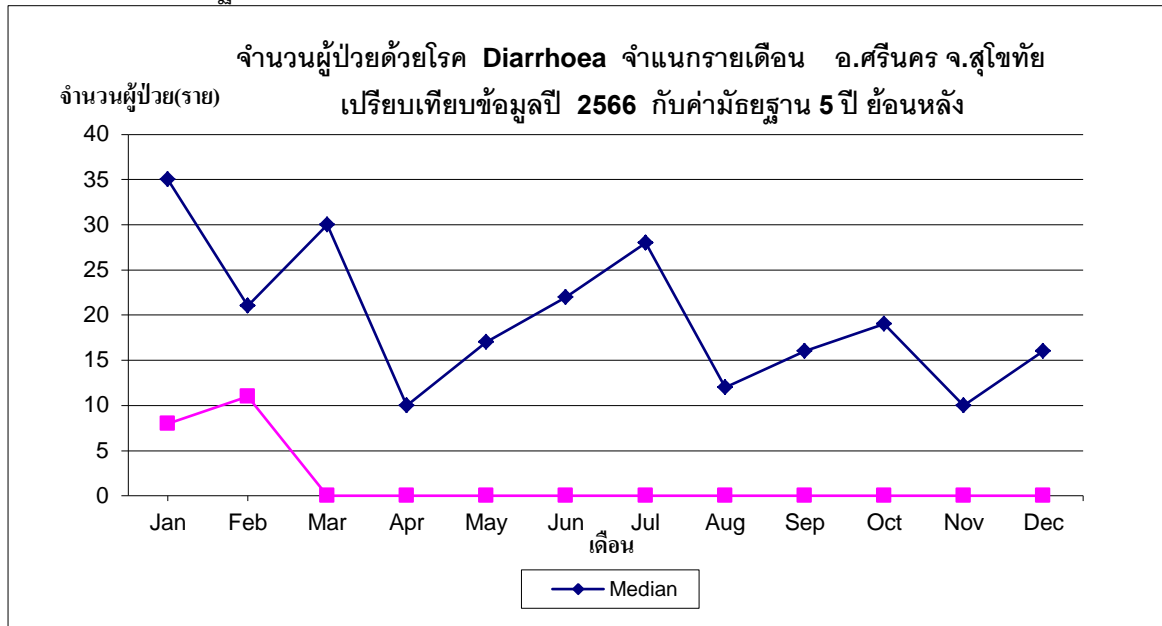
ชื่อโรค	รวมอำเภอศรีนคร		ค่ามัธยฐาน (61-65)	ศรีนคร		นครเตีฐ		น้ำชุม		คลองมะพลับ		หนองบัว	
	จำนวน (คน)	อัตรา/ แสน		จำนวน (คน)	อัตรา/แสน	จำนวน (คน)	อัตรา/แสน	จำนวน (คน)	อัตรา/แสน	จำนวน (คน)	อัตรา/แสน	จำนวน (คน)	อัตรา/แสน
อุจจาระร่วง	11	43.27	1090.55	0	0	3	56.83	6	112.72	2	33.92	0	0
ปอดบวม	8	31.47	165.40	1	16.72	1	18.94	1	18.79	4	67.83	1	34.03

จากตารางพบว่า จำนวนและอัตราป่วยด้วยโรคที่ต้องเฝ้าระวังทางระบาดวิทยามากที่สุดประจำเดือนมกราคม คือ โรคอุจจาระร่วง จำนวนผู้ป่วยเท่ากับ 11 ราย อัตราป่วยเท่ากับ 43.27 ต่อประชากรแสนคน (ค่ามัธยฐานย้อนหลัง 5 ปี = 1090.55) แสดงให้เห็นว่าโรคอุจจาระร่วงยังคงเป็นปัญหาที่สำคัญเกี่ยวกับโรคที่ต้องเฝ้าระวังทางระบาดวิทยามากที่สุดของเดือนกุมภาพันธ์ รองลงมาคือโรคปอดบวม จำนวนผู้ป่วยเท่ากับ 8 ราย อัตราป่วย 31.47 ต่อประชากรแสนคน ตามลำดับ

และพบว่าตำบลที่มีอัตราผู้ป่วยโรคอุจจาระร่วงมากที่สุดคือ ตำบลน้ำชุม อัตราป่วยเท่ากับ 112.72 ต่อประชากรแสนคน รองลงมาคือ ตำบลนครเตีฐ อัตราป่วยเท่ากับ 56.83 ต่อประชากรแสนคน และตำบลน้ำชุม อัตราป่วยเท่ากับ 33.92 ต่อประชากรแสนคน ตามลำดับ

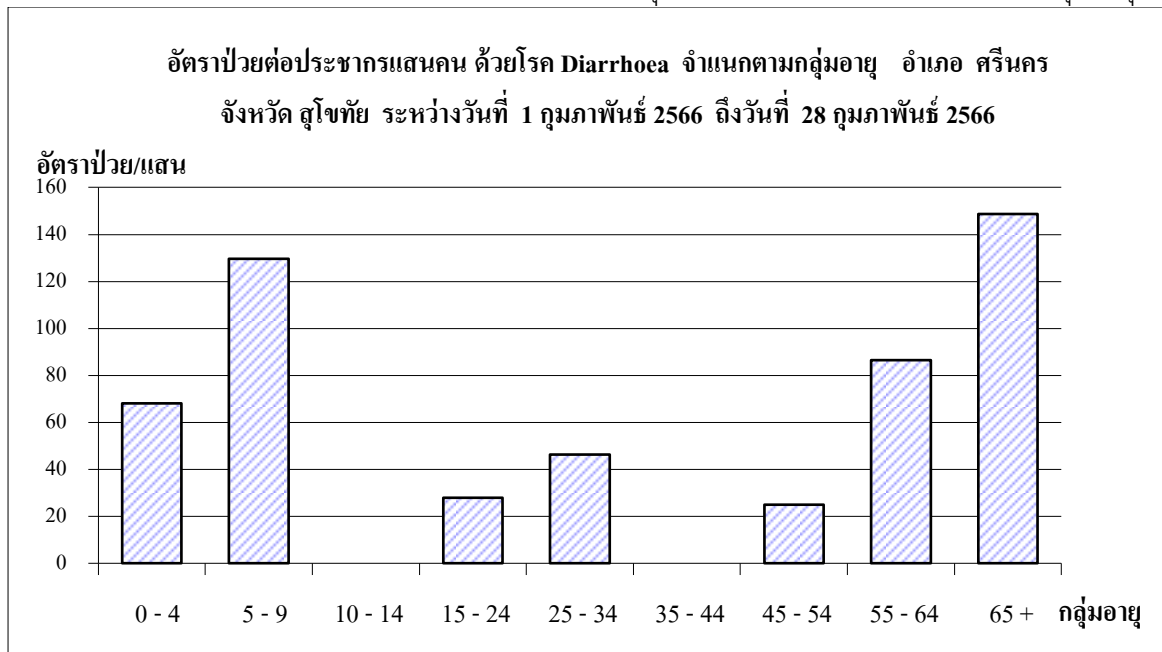
1. สรุปรายงานสถานการณ์โรคอุจจาระร่วง (Diarrhea)
อำเภอศรีนคร จังหวัดสุโขทัย ระหว่างวันที่ 1 กุมภาพันธ์ – 28 กุมภาพันธ์ 2566

กราฟที่ 1.1 แสดงจำนวนผู้ป่วยด้วยโรคอุจจาระร่วง (Diarrhea) จำแนกรายเดือน เปรียบเทียบข้อมูลปี 2566 กับค่ามัธยฐาน 5 ปีย้อนหลัง



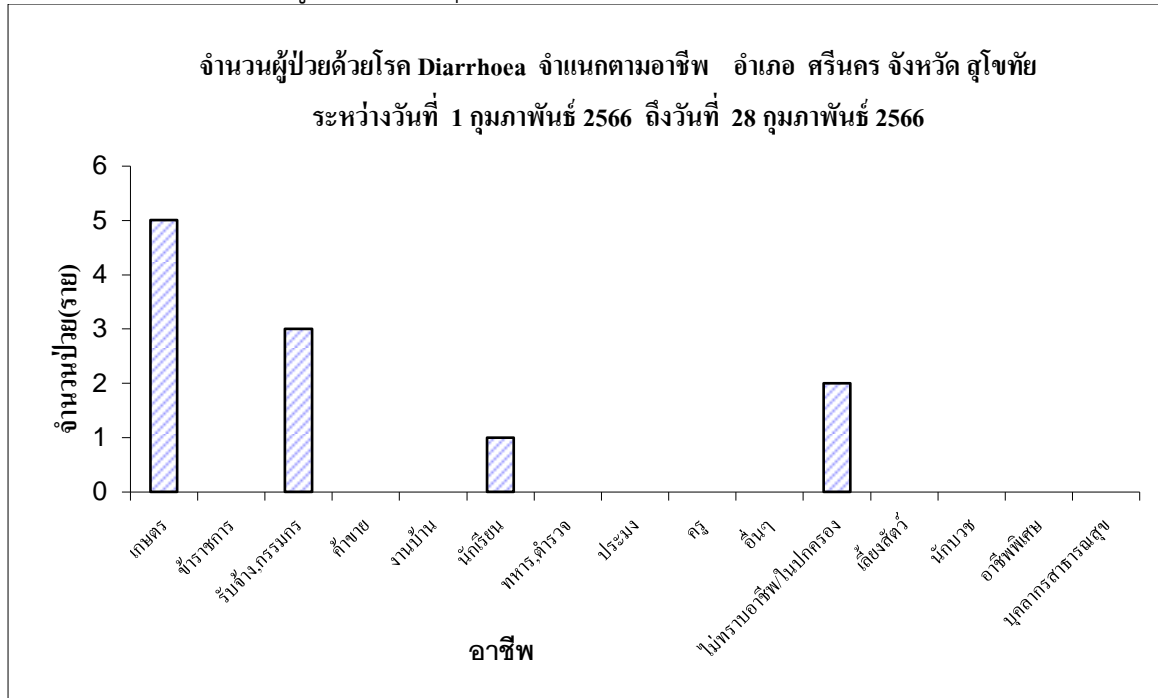
จากข้อมูลข้างต้น พบว่า จำนวนผู้ป่วยด้วยโรคอุจจาระร่วง (Diarrhea) จำแนกรายเดือน เปรียบเทียบข้อมูลปี 2566 กับค่ามัธยฐาน 5 ปีย้อนหลัง คือเดือนกุมภาพันธ์ มีจำนวนผู้ป่วยเท่ากับ 11 ราย ซึ่งมีค่าน้อยกว่าค่ามัธยฐาน แสดงว่าการป้องกันควบคุมโรคดี ทิมดำเนินการป้องกันการเกิดโรคได้ ประสิทธิภาพ เห็นได้จาก พบผู้ป่วยน้อยกว่าค่ามัธยฐานครั้งต่อครั้งและควรดำเนินการอย่างต่อเนื่อง

กราฟที่ 1.2 แสดงอัตราป่วยต่อประชากรแสนคน ด้วยโรคอุจจาระร่วง (Diarrhea) จำแนกตามกลุ่มอายุ



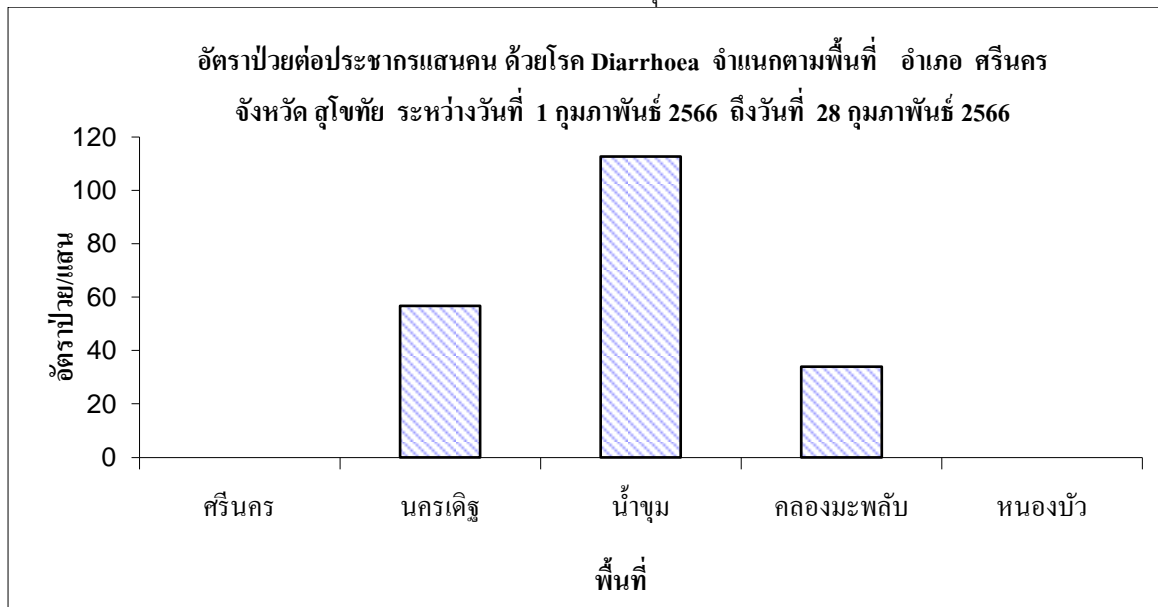
จากข้อมูลข้างต้น พบว่า กลุ่มอายุที่มีอัตราป่วยต่อประชากรแสนคน ด้วยโรคอุจจาระร่วง (Diarrhea) มากที่สุดคือ กลุ่มอายุ 65 ปีขึ้นไป อัตราป่วยเท่ากับ 148.7 ต่อประชากรแสนคน รองลงมาคือกลุ่มอายุ 5-9 ปี อัตราป่วยเท่ากับ 129.62 ต่อประชากรแสนคน และกลุ่มอายุ 55-64 ปี อัตราป่วยเท่ากับ 86.36 ต่อประชากรแสนคน ตามลำดับ

กราฟที่ 1.3 แสดงจำนวนผู้ป่วยด้วยโรคอุจจาระร่วง (Diarrhea) จำแนกตามอาชีพ



จากข้อมูลข้างต้น พบว่า อาชีพที่มีจำนวนผู้ป่วยด้วยโรคอุจจาระร่วง (Diarrhea) มากที่สุดคือ อาชีพเกษตรกร จำนวน 5 ราย รองลงมาคือ อาชีพรับจ้าง,กรรมกร จำนวน 3 ราย และไม่ทราบอาชีพ/ไม่ปกครอง จำนวน 2 ราย ตามลำดับ

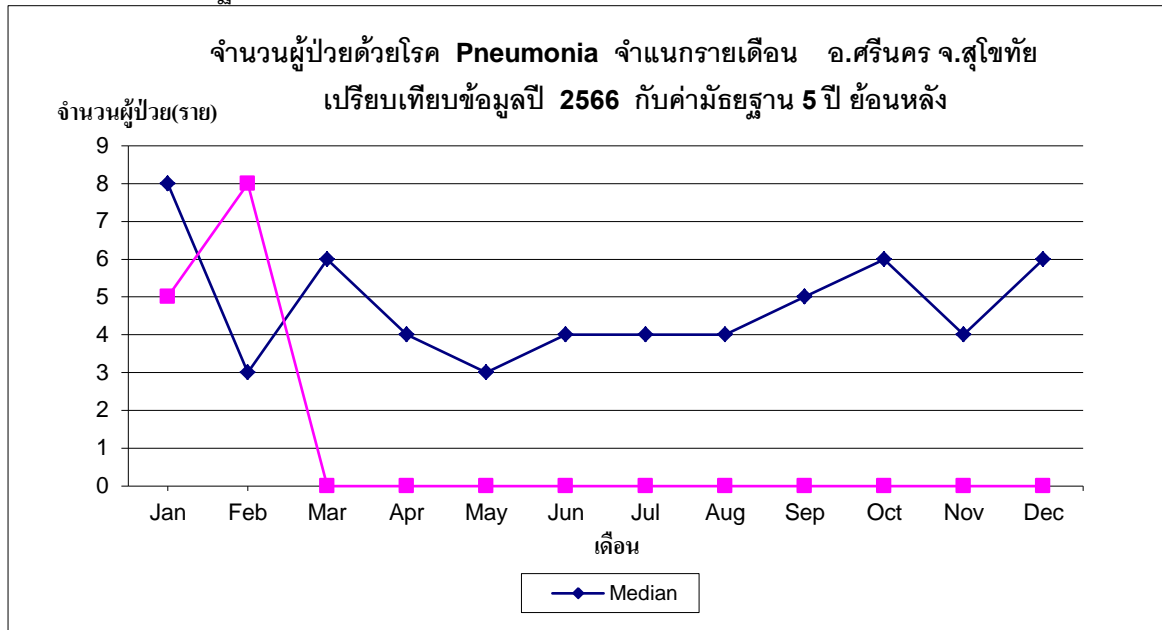
กราฟที่ 1.4 แสดงอัตราป่วยต่อประชากรแสนคน ด้วยโรคอุจจาระร่วง (Diarrhea) จำแนกตามพื้นที่



จากข้อมูลข้างต้น พบว่า ตำบลที่มีอัตราป่วยต่อประชากรแสนคน ด้วยโรคอุจจาระร่วง (Diarrhea) สูงสุดคือ ตำบลน้ำขุม อัตราป่วยเท่ากับ 112.72 ต่อประชากรแสนคน รองลงมาคือ ตำบลนครเดิฐ อัตราป่วยเท่ากับ 56.83 ต่อประชากรแสนคน และตำบลกลองมะพลับ อัตราป่วยเท่ากับ 33.92 ต่อประชากรแสนคน ตามลำดับ

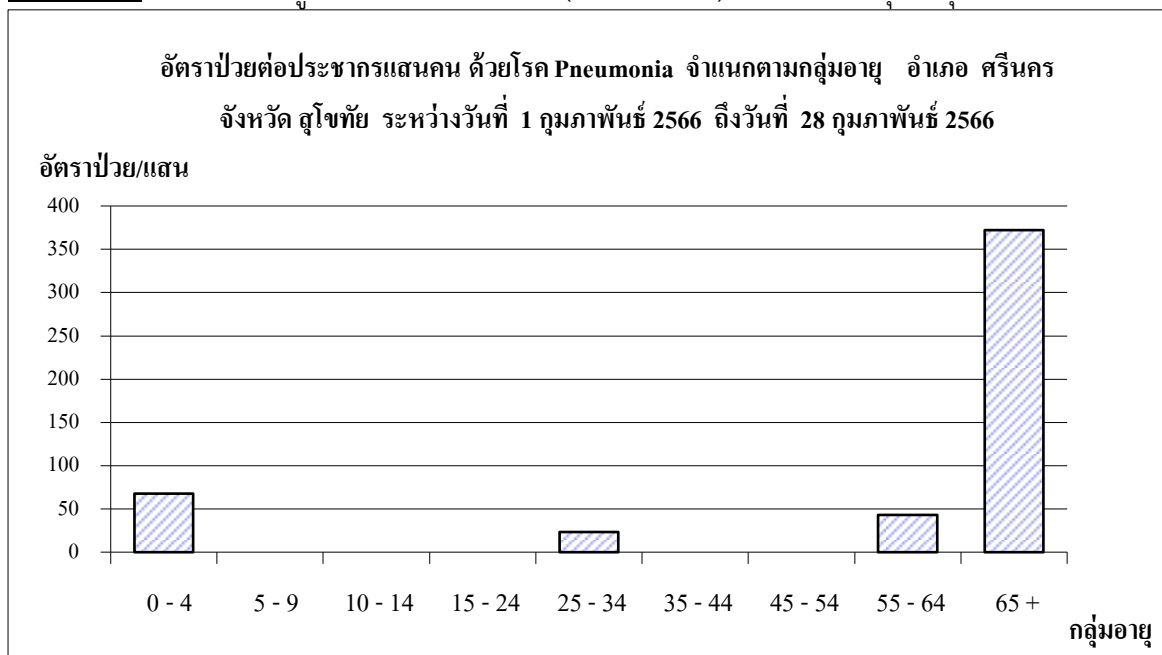
2. สรุปรายงานสถานการณ์โรคปอดบวม (Pneumonia)
อำเภอศรีนคร จังหวัดสุโขทัย ระหว่างวันที่ 1 กุมภาพันธ์ – 28 กุมภาพันธ์ 2566

กราฟที่ 2.1 แสดงจำนวนผู้ป่วยด้วยโรคปอดบวม (Pneumonia) จำแนกรายเดือน เปรียบเทียบข้อมูลปี 2566 กับค่ามัธยฐาน 5 ปีย้อนหลัง



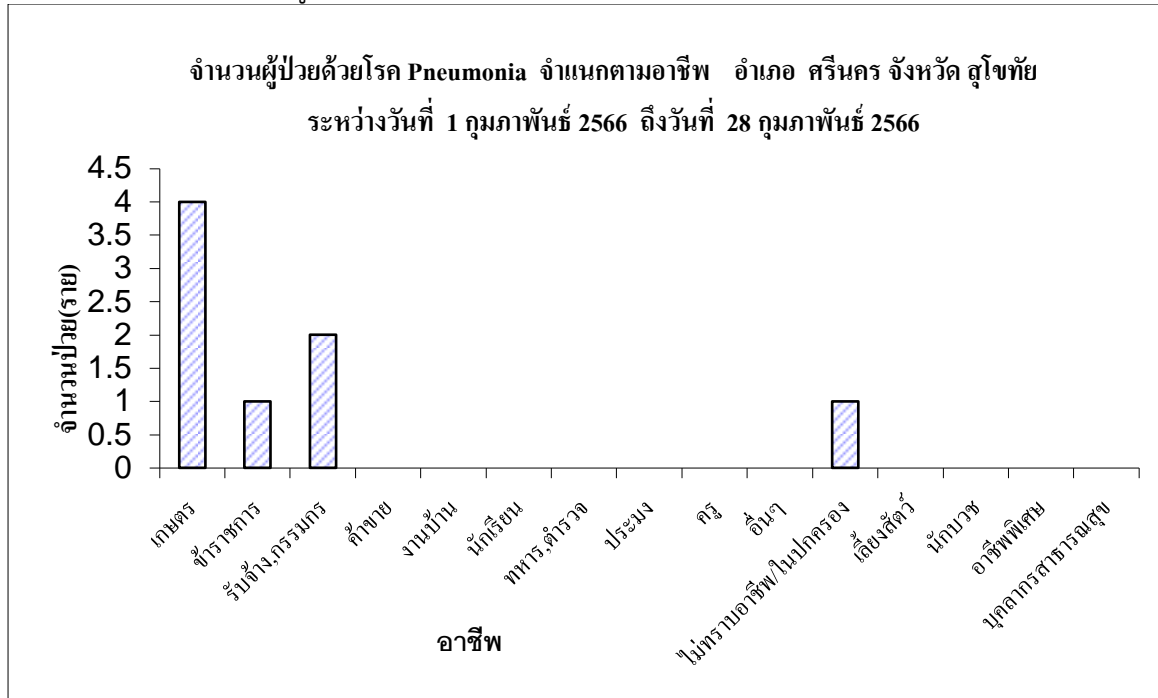
จากข้อมูลข้างต้น พบจำนวนผู้ป่วยด้วยโรคปอดบวม (Pneumonia) จำแนกรายเดือน เปรียบเทียบข้อมูลปี 2566 กับค่ามัธยฐาน 5 ปีย้อนหลัง เดือนกุมภาพันธ์ พบผู้ป่วยเท่ากับ 8 ราย ซึ่งมีความมากกว่าค่ามัธยฐานย้อนหลัง 5 ปี เนื่องจากสภาพอากาศ ปัญหาค่าฝุ่นPM2.5ในพื้นที่ จึงส่งผลกระทบต่อสุขภาพ

กราฟที่ 2.2 แสดงจำนวนผู้ป่วย ด้วยโรคปอดบวม (Pneumonia) จำแนกตามกลุ่มอายุ



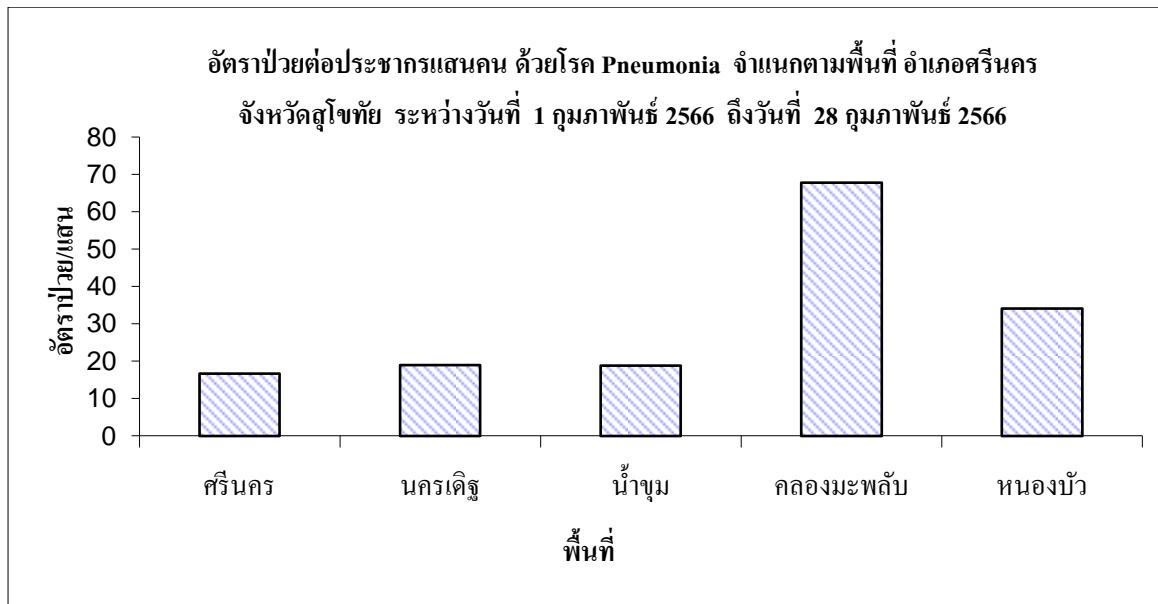
จากข้อมูลข้างต้น พบว่า ช่วงอายุที่พบอัตราป่วย ด้วยโรคปอดบวม (Pneumonia) มากที่สุดคือ ช่วงอายุ 65 ปีขึ้นไป อัตราป่วยเท่ากับ 371.75 ต่อประชากรแสนคน รองลงมาคือ ช่วงอายุ 0-4 ปี อัตราป่วยเท่ากับ 67.98 ต่อประชากรแสนคน และกลุ่มอายุ 55-64 ปี อัตราป่วยเท่ากับ 43.18 ต่อประชากรแสนคน ตามลำดับ

กราฟที่ 2.3 แสดงจำนวนผู้ป่วยด้วยโรคปอดบวม (Pneumonia) จำแนกตามอาชีพ



จากข้อมูลข้างต้น พบว่า อาชีพที่มีจำนวนผู้ป่วยด้วยโรคปอดบวม (Pneumonia) มากที่สุดคือ อาชีพเกษตรกร จำนวน 4 ราย รองลงมา คืออาชีพรับจ้าง,กรรมกร จำนวน 2 ราย และอาชีพไม่ทราบอาชีพ/ในปกครอง จำนวน 1 ราย และอาชีพข้าราชการ จำนวน 1 ราย ตามลำดับ

กราฟที่ 2.4 แสดงอัตราป่วยต่อประชากรแสนคน ด้วยโรคปอดบวม (Pneumonia) จำแนกตามพื้นที่



จากข้อมูลข้างต้น พบว่า ตำบลที่มีอัตราป่วยต่อประชากรแสนคน ด้วยโรคปอดบวม (Pneumonia) สูงสุดคือ ตำบลคลองมะพลับ อัตราป่วยเท่ากับ 67.83 ต่อประชากรแสนคน รองลงมาตำบลหนองบัว อัตราป่วยเท่ากับ 34.03 ต่อประชากรแสนคน และตำบลน้ำขุม อัตราป่วยเท่ากับ 18.94 ต่อประชากรแสนคน ตามลำดับ